



REPÉRAGE

AU BRÉSIL

Une fazenda de rêve

Nichée au cœur de la forêt Atlantique, près de Paraty, la fazenda Catucaba s'amuse à bousculer son pur style XIX^e. De l'artisanat traditionnel au design des frères Campana, tout est là. On y va ?

PAR MARIE-CLAIRE BLANCKAERT PHOTOS GIORGIO BARONI



Sous les palmiers

Cette maison de maître du XIX^e avec dépendances a trouvé une seconde vie grâce à Emmanuel Rengade. Le bleu nuit qui souligne les fenêtres à guillotine est typique du Brésil.





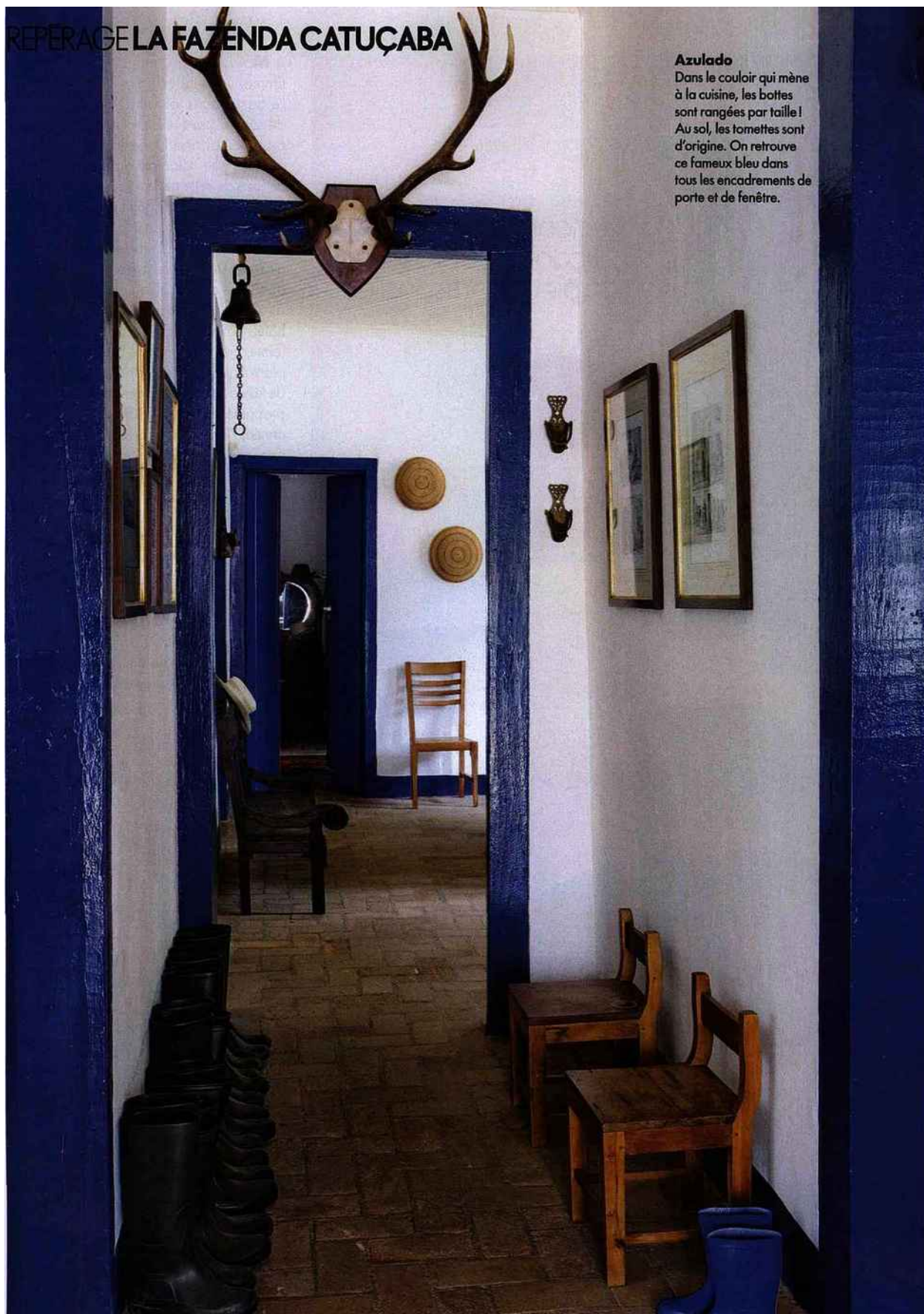
La rencontre de meubles iconiques brésiliens et de pièces artisanales

« **Moi, hôtelier ? Jamais !** », se serait écrit Emmanuel Rengade dans les années 90. Le destin aura tôt fait de le contredire. Il découvre alors le Brésil et tombe sur une propriété abandonnée à vingt minutes de la petite ville coloniale de Paraty. Il **décide de faire de cette perle rare, sertie d'une baie somptueuse, un petit hôtel de dix chambres**. Pour mener à bien ce projet, il abandonne alors sa carrière de financier. Dix ans plus tard, à la recherche d'une propriété en altitude, il découvre dans l'arrière-pays une fazenda du XIX^e. **Nouveau coup de foudre, nouvel hôtel**. « J'ai toujours rêvé d'avoir une grande ferme avec une chapelle, des chevaux et des plantations. Cette maison de maître flanquée de trois dépendances gardera son allure de propriété familiale et les **meubles vintage des années 70 ou contemporains signés des frères Campana s'intégreront parfaitement dans cette architecture de style colonial**.

La cuisine est locale (tous les légumes sont cultivés sur place), familiale (les villageoises préparent les plats), originale et délicieuse. On se balade à pied ou à cheval dans ce domaine de 450 hectares, on pique-nique au bord des lacs et on contemple à l'envi la gamme des verts de la forêt et le rouge de la terre argileuse. Ce n'est pas un hasard si Catuçaba signifie en dialecte indigène « bonne terre » ■ Guide pratique p. 157

Made in Brazil

A droite du canapé années 50, fauteuil des frères Campana. Devant la cheminée, chaise longue du designer brésilien Martin Eisler (années 50). Canapé club en cuir et table basse en peroba do campo avec pieds en jacaranda. Tapis réalisé artisanalement façon patchwork avec différents morceaux de peaux de vache. Coussins à fleurs en chita (tissu de coton). Au mur, portraits d'enfants par l'artiste Fernanda Preto.



REPERAGE LA FAZENDA CATUÇABA

Azulado

Dans le couloir qui mène à la cuisine, les bottes sont rangées par taille ! Au sol, les tomettes sont d'origine. On retrouve ce fameux bleu dans tous les encadrements de porte et de fenêtre.



Le bleu, trait d'union entre les pièces blanches et le vert tropical du jardin

Plein cadre

Dans la salle à manger, table de ferme en bois rustique de la région. Chaises en cèdre fabriquées par un menuisier de São João del-Rei, dans le Minas Gerais. Au-dessus du petit canapé canné 1900, les photos qui représentent des objets de culture locale sont de Fernanda Preto.



Bois et granit

Le coffrage de la baignoire et le parquet ont été réalisés à partir de planches de peroba récupérées dans une ferme XIX^e siècle du Minas Gerais. Lavabo en granit noir du Brésil. Applique en paille artisanale de Bahia.

Couleurs locales

Les fauteuils en jacaranda des années 60 sont tapissés en chita, tissu à fleurs typiquement brésilien. Devant le lit en bois peroba rosa, un coffre fabriqué sur mesure par les artisans de São João del-Rei. Tapis en peau de vache. Photos "Landscapes" de Fernanda Preto.

Un décor tout simple où
toutes les audaces sont permises !



GUIDE PRATIQUE

En route pour le Brésil



La fazenda Catuçaba

Une maison de maître du XIX^e avec dépendances au cœur de la Costa Verde.

QUAND PARTIR

Le Brésil étant situé dans l'hémisphère sud, les saisons sont donc inversées. Le climat est essentiellement tropical, il y fait beau, chaud et humide presque toute l'année. La Costa Verde, la « côte verte », en référence à la couleur des eaux tranquilles de la baie d'Ilha Grande et de sa forêt tropicale quasi vierge, regorge de sites enchanteurs. Dans ce terroir riche d'histoire et de traditions, on trouve le village colonial de Paraty très bien conservé.

FORMALITÉS

Il n'est pas nécessaire d'avoir un visa pour un séjour de moins de trois mois pour les ressortissants français. Votre passeport doit être valable au moins six mois après la date de retour. Pas de vaccin obligatoire, toutefois celui de la fièvre jaune est fortement conseillé.

VOTRE SÉJOUR

La fazenda Catuçaba est un vrai paradis rural niché dans une vallée verdoyante. Elle est à 30 minutes seulement de la ville historique de São Luiz do Paraitinga. Grâce à la présence de nombreux lacs, vous profiterez ainsi de la pêche, du canoë et de la baignade. Elle est idéalement située à 1 h 30 de la Pousada Picinguaba. Cette dernière se situe en bord de mer sur un site exceptionnel. Une Pousada de charme au nombre limité de chambres où tranquillité, nature, calme et authenticité sont au programme !

L'agence Voyageurs du Monde, spécialiste des voyages individuels, propose un forfait de 10 jours/7 nuits comprenant : le vol international Paris/São Paulo/Rio de Janeiro/Paris sur Air France, les taxes d'aéroport, les transferts, la demi-pension, 3 nuits à la Fazenda Catuçaba et 4 nuits à la Pousada Picinguaba en chambre double, à partir de 3 500 € par personne.

● Renseignements et réservations : Voyageurs en Amérique du Sud, au 01 42 86 17 70 et sur le site www.voyageursdumonde.fr

Giorgio Baroni